



PROCESSO SELETIVO EDITAL Nº 002/2021
FUNÇÃO PROFESSOR COM LICENCIATURA EM CIÊNCIAS

Nº de Inscrição : _____/2021

Assinatura: _____

LÍNGUA PORTUGUESA

Discreta e formosíssima Maria

Gregório de Matos Guerra

Discreta e formosíssima Maria,
Enquanto estamos vendo a qualquer hora
Em duas faces a rosada Aurora,
Em teus olhos e boca o Sol, e o dia:

Enquanto com gentil descortesia
O ar, que fresco Adônis te namora,
Te espalha a rica trança voadora,
Quando vem passear-te pela fria:

Goza, goza da flor da mocidade,
Que o tempo trota a toda ligeireza,
E imprime a toda a flor sua pisada.

Oh não aguardes, que a madura idade
Te converta em flor, essa beleza
Em terra, em cinza, em pó, em sombra, em nada.

1- O poema de Gregório de Matos salienta:

- A) a certeza de que o castigo divino advirá.
- B) a consciência da efemeridade e vanidade da existência.
- C) a desilusão diante de valores tanto terrenos quanto divinos.
- D) a necessidade de valorizar a materialidade da vida.
- E) a precisão da fuga para a morte como escape das dores da vida.

2- Assinale a alternativa que preenche as lacunas corretamente:

Vivemos tempos difíceis. _____ tanto ódio? Não entendo o _____ disso. Pessoas perdendo amigos por rivalidades banais. _____? O ser humano chegou ao limite da insanidade _____ perdeu o amor ao próximo e talvez não haja mais como recuperá-lo."

- A) Porque, por que, por quê, porquê.
- B) Por que, por que, por quê, porquê.
- C) Por que, porquê, por quê, porque.
- D) Porque, porque, por que, por que.
- E) Por quê, porque, por quê, porquê.

3- Embora Freud tenha saído _____ campo para testar suas ideias, seu método não tinha o mesmo rigor científico atual, em que não basta confirmar _____ hipóteses, é preciso tentar negá-las. Se elas resistirem _____ tentativa de refutação, provisoriamente mantemos nossa crença. (Galileu, novembro de 2017. Adaptado). De acordo com a norma-padrão, as lacunas do texto devem ser preenchidas, correta e respectivamente, com:

- A) à, às, a.
- B) a, as, a.
- C) à, as, à.
- D) a, às, à.
- E) a, as, à.



4- Aplicando a regência verbal segundo a norma padrão escrita não-literária, o enunciado considerado tão correto quanto. “Só os campeões, competindo por dinheiro, sucesso e posição no mundo,” é:

- A) Só os campeões, visando o dinheiro, sucesso e posição no mundo.
- B) Só os campeões, aspirando dinheiro, sucesso e posição no mundo.
- C) Só os campeões, aspirando a dinheiro, sucesso e posição no mundo.
- D) Só os campeões, obedecendo o dinheiro, sucesso e posição no mundo.
- E) Só os campeões, que respondem o dinheiro, sucesso e posição no mundo.

5- Assinale a alternativa cujas palavras “traz” e “trás” estejam empregadas corretamente:

- A) Carolina planta uma horta na parte de trás de sua casa e todo dia trás esterco para adubar.
- B) A parte de traz da sua casa me trás péssimas lembranças.
- C) Traz mais um pouco de sorvete que está na parte de traz do freezer.
- D) Ela olhou para traz e começou a dizer que quem trás dinheiro para casa é ela.
- E) Desfaça essa parte de trás do convite porque a cor azul não traz boas recordações aos noivos.

LEGISLAÇÃO

6- A Lei nº 13.146/2015 instituiu a Lei Brasileira de Inclusão da Pessoa com Deficiência (Estatuto da Pessoa com Deficiência). Sobre essa lei, avalie as afirmações a seguir.

- I. Toda pessoa com deficiência tem direito à igualdade de oportunidades com as demais pessoas e não sofrerá nenhuma espécie de discriminação.
- II. A pessoa com deficiência será protegida de toda forma de negligência, discriminação, exploração, violência, tortura, crueldade, opressão e tratamento desumano ou degradante.
- III. É assegurada atenção integral à saúde da pessoa com deficiência em todos os níveis de complexidade, por intermédio dos convênios com os planos de saúde e hospitais particulares.
- IV. Quando esgotados os meios de atenção à saúde da pessoa com deficiência no local de residência, será prestado atendimento fora de domicílio, para fins de diagnóstico e de tratamento, garantidos o transporte e a acomodação da pessoa com deficiência e de seu acompanhante.

Assinale a alternativa correta:

- A) somente as alternativas III e IV.
- B) somente as alternativas I e III.
- C) somente as alternativas II, III e IV.
- D) somente as alternativas I, II e IV.
- E) somente as alternativas I, II e III.

7- A Lei de Diretrizes e Bases da Educação Nacional (LDB 9394/96), ao tratar da questão da gestão da educação, determina que um dos princípios básicos que devem reger o ensino é a gestão democrática. Posto isso, analise as alternativas abaixo.

I- A gestão democrática passa pela construção de mecanismos de participação da comunidade escolar, como: Conselho Escolar, Associação de Pais e Mestres, Grêmios Estudantil, Conselhos de Classes, entre outros.

II- A escola, no cumprimento do seu papel e na efetivação da gestão democrática, precisa não só criar espaços de discussões que possibilitem a construção do projeto educativo por todos os segmentos da comunidade escolar, mas também consolidá-los como espaços que favoreçam a participação.

III- A democratização da gestão escolar implica a superação dos processos centralizados de decisão.

IV- A gestão democrática implica compreender a organização escolar como uma realidade objetiva, neutra, técnica, que funciona racionalmente.

Assinale a alternativa correta:

- A) Apenas a afirmativa I está correta.
- B) Apenas as afirmativas I, II e IV estão corretas.
- C) As afirmativas I, II, e III estão corretas.
- D) Apenas as afirmativas IV está correta.
- E) As afirmativas II e III estão corretas.



8- A Lei nº 8.069, de 13 de julho de 1990, que dispõe sobre o Estatuto da Criança e do Adolescente e dá outras providências, em seu art. 4º, indica que "É dever da família, da comunidade, da sociedade em geral e do poder público assegurar, com absoluta prioridade, a efetivação dos direitos referentes à vida, à saúde, à alimentação, à educação, ao esporte, ao lazer, à profissionalização, à cultura, à dignidade, ao respeito, à liberdade e à convivência familiar e comunitária". A garantia de prioridade, mencionada no artigo, compreende:

- I. primazia de receber proteção e socorro em quaisquer circunstâncias.
- II. preferência na formulação e na execução das políticas sociais públicas.
- III. precedência na destinação dos recursos judiciais e no julgamento dos casos.
- IV. destinação privilegiada de recursos públicos nas áreas relacionadas com a proteção à infância e à juventude. Está correto apenas o que se afirma em:

- A) I e II.
- B) I, II e IV.
- C) I, III e IV.
- D) III e IV.
- E) II e III.

9- De acordo com a Lei 9394/96 e suas atualizações, o dever do Estado com educação pública escolar será efetivado mediante a garantia de educação básica e gratuita:

- A) dos 4 (quatro) aos 17 (dezessete) anos.
- B) dos 5 (cinco) aos 10 (dez) anos.
- C) dos 10 (dez) aos 15 (quinze) anos.
- D) dos 15 (quinze) aos 20 (vinte) anos.
- E) dos 3 (três) aos 16 (dezesesseis) anos.

10- Considere as normas da Lei Federal nº 8.069, de 13/07/1990, para assinalar a alternativa correta sobre remissão.

- A) Em qualquer momento do procedimento judicial para apuração de ato infracional, o representante do Ministério Público poderá conceder a remissão, como forma de exclusão do processo, atendendo às circunstâncias e consequências do fato, ao contexto social, bem como à personalidade do adolescente e sua maior ou menor participação no ato infracional.
- B) A remissão não implica necessariamente o reconhecimento ou a comprovação da responsabilidade, nem prevalece para efeito de antecedentes, podendo incluir eventualmente a aplicação de qualquer das medidas previstas em lei, exceto a colocação em regime de semi-liberdade e a internação.
- C) A remissão não implica necessariamente o reconhecimento ou a comprovação da responsabilidade, nem prevalece para efeito de antecedentes, podendo incluir eventualmente a aplicação de qualquer das medidas previstas em lei, exceto a colocação em regime de semi-liberdade.
- D) A medida aplicada por força da remissão só poderá ser revista judicialmente mediante pedido expresso do Ministério Público.
- E) A medida aplicada por força da remissão só poderá ser revista judicialmente mediante pedido expresso do Adolescente ou de seu Representante.

DIDÁTICA

11- A Base Nacional Comum Curricular (BNCC), aprovada no fim do ano de 2017, tem como objetivo a organização do currículo escolar a partir da Educação Infantil até o Ensino Médio. Esse documento possui vários conceitos que irão orientar o trabalho do professor em sala de aula. Dentre esses conceitos, qual recebe um maior enfoque?

- A) Atitudes.
- B) Valores.
- C) Habilidades.
- D) Conhecimento.
- E) Competência.



12- Em conformidade com o Plano Nacional de Educação - PNE (2014-2024), à Base Nacional Comum Curricular cabe definir direitos e objetivos de aprendizagem e desenvolvimento que orientarão a elaboração dos currículos nacionais. Na BNCC, as concepções de direito de aprendizagem e desenvolvimento são, portanto, balizadoras da proposição dos objetivos de aprendizagem para cada componente curricular. No âmbito da BNCC, são definidos alguns direitos fundamentais à aprendizagem e ao desenvolvimento com os quais o trabalho que se realiza em todas as etapas da Educação Básica deve se comprometer.

Considerando-se tal afirmativa, analise as assertivas que seguem e assinale a que está correta em relação aos direitos fundamentais à aprendizagem previstos na BNCC. As crianças, adolescentes, jovens e adultos, sujeitos da educação básica têm direito:

- A) À apropriação de conhecimentos historicamente constituídos que lhes permitam aceitar de forma pacífica as leituras que realizam do mundo natural e social, por meio da interpretação, elaboração de hipóteses e argumentação, colaborando para a construção de uma sociedade menos solidária.
- B) Às oportunidades de se constituírem como indivíduos bem informados, incapazes de exercitar o diálogo ou analisar posições divergentes, desrespeitar decisões comuns para a solução de conflitos, fazer valer suas reivindicações, a qualquer custo, nas diferentes esferas da vida pública.
- C) À participação em práticas e fruições de bens culturais diversificados, para que compreendam que a sua cultura é sempre superior às demais e deve ser valorizada e reconhecida como referência para a cultura universal e local.
- D) Ao respeito e ao acolhimento na sua diversidade, sem preconceitos de origem, etnia, gênero, orientação sexual, idade, convicção religiosa ou quaisquer outras formas de discriminação, bem como terem valorizados seus saberes, identidades, culturas e potencialidades, reconhecendo-se como parte de uma coletividade com a qual devem se comprometer.
- E) À apropriação de conhecimentos e experiências que possibilitem o entendimento da centralidade do trabalho, no âmbito das relações sociais e econômicas, permitindo estar preparados para o mercado de trabalho, mesmo que esse preparo não esteja alinhado ao seu projeto de vida pessoal.

13- A Base Nacional Comum Curricular aborda seis pontos relacionados ao direito à aprendizagem das crianças, os quais são fundamentais para o bom desenvolvimento delas no decorrer do processo de ensino-aprendizado. Um desses pontos discorre a respeito da importância de se ter contato com adultos, crianças, grandes e pequenos grupos, utilizando diversos tipos de linguagens, podendo dessa forma ampliar seu contato com relação a novas culturas e diferentes pessoas. A qual critério esse posicionamento se refere?

- A) Trabalhar.
- B) Conviver.
- C) Participar.
- D) Brincar.
- E) Expressar.

14- A Resolução CNE/CEB nº 04/2009, para uma Política Nacional de Educação Inclusiva, estabelece que a Educação Especial se realiza:

- A) Nos níveis referentes à educação básica, com suas modalidades de ensino específicas.
- B) Em toda a educação básica, seguindo os mesmos ciclos regulares de ensino.
- C) Em todos os níveis, etapas e modalidades de ensino, sendo o atendimento educacional especializado parte desse processo.
- D) Preferencialmente na educação infantil e no ensino fundamental, dando as bases necessárias e mínimas ao desenvolvimento cognitivo e social do aluno.
- E) Unicamente nas modalidades do ensino fundamental.

15- Trabalhar com tecnologia na sala de aula é um caminho sem volta. Nos dias atuais, as crianças chegam às escolas dominando as ferramentas digitais e, para se adaptar a essa nova realidade, os professores também precisam transformar as suas práticas. Mas não adianta inserir a tecnologia na aula sem um propósito definido coletivamente. Para tanto, a utilização da tecnologia deve ser:

- A) responsabilidade das Secretarias de Educação.
- B) compartilhada entre professores e alunos.
- C) avalizada oficialmente pelas famílias dos alunos.
- D) conectada ao projeto político-pedagógico da escola.
- E) coordenada com as outras escolas da Rede.



CONHECIMENTOS ESPECÍFICOS

16- Para a instalação de um aparelho de ar-condicionado, é sugerido que ele seja colocado na parte superior da parede do cômodo, pois a maioria dos fluidos (líquidos e gases), quando aquecidos, sofrem expansão, tendo sua densidade diminuída e sofrendo um deslocamento ascendente. Por sua vez, quando são resfriados, tornam-se mais densos e sofrem um deslocamento descendente. A sugestão apresentada no texto minimiza o consumo de energia, por que:

- A) diminui a umidade do ar dentro do cômodo.
- B) aumenta a taxa de condução térmica para fora do cômodo.
- C) torna mais fácil o escoamento da água para fora do cômodo.
- D) facilita a circulação das correntes de ar frio e quente dentro do cômodo.
- E) diminui a taxa de emissão de calor por parte do aparelho para dentro do cômodo.

17- O vírus do papiloma humano (HPV, na sigla em inglês) causa o aparecimento de verrugas e infecção persistente, sendo o principal fator ambiental do câncer de colo de útero nas mulheres. O vírus pode entrar pela pele ou por mucosas do corpo, o qual desenvolve anticorpos contra a ameaça, embora em alguns casos a defesa natural do organismo não seja suficiente. Foi desenvolvida uma vacina contra o HPV, que reduz em até 90% as verrugas e 85,6% dos casos de infecção persistente em comparação com pessoas não vacinadas. O benefício da utilização dessa vacina é que pessoas vacinadas, em comparação com as não vacinadas, apresentam diferentes respostas ao vírus HPV em decorrência da:

- A) alta concentração de macrófagos.
- B) elevada taxa de anticorpos específicos anti-HPV circulantes.
- C) aumento na produção de hemácias após a infecção por vírus HPV.
- D) rapidez na produção de altas concentrações de linfócitos matadores.
- E) presença de células de memória que atuam na resposta secundária.

18- A piscicultura, a criação de peixes, em tanques tem sido utilizada como alternativa para a pesca. Quando realizada em pequenos açudes, pode gerar forte impacto no sistema. Os peixes criados nesse sistema recebem alta quantidade de ração, muitas vezes gerando excesso de alimento. A ração apresenta grande concentração de nitrogênio e fósforo e, quando não consumida, se torna fonte de um tipo de poluição chamada de:

- A) assoreamento do açude.
- B) eutrofização da água.
- C) contaminação por metal.
- D) introdução de antibióticos.
- E) floculação da água.

19- Tecido Conjuntivo é um tecido de conexão, composto de grande quantidade de matriz extracelular, células e fibras. Suas principais funções são fornecer sustentação e preencher espaços entre os tecidos, além de nutri-los. Existem tipos especiais de tecido conjuntivo, cada um com função específica. Em relação ao tecido conjuntivo, assinale a alternativa correta.

- A) Entre os tipos de tecido conjuntivo, o tecido conjuntivo muscular liso apresenta contração fraca e voluntária, diferenciando-se do tecido muscular estriado, que apresenta contração fraca e involuntária.
- B) Assim como outros tecidos, o tecido conjuntivo tem as suas células como seu principal constituinte.
- C) O tecido conjuntivo denso é rico em fibras colágenas, elásticas ou reticulares e células.
- D) Fibroblastos ou fibrócitos são células que secretam proteínas que formam as fibras e a substância intracelular do tecido conjuntivo.
- E) O tecido conjuntivo frouxo está presente em praticamente todos os órgãos.

20- A genética é tema amplamente discutido em sala de aula. Em relação ao DNA e ao RNA, é correto afirmar que:

- A) nenhuma organela celular possui DNA ou RNA próprio.
- B) as moléculas de DNA formam um tipo de molécula de RNA.
- C) o DNA e o RNA são formados por moléculas chamadas nucleotídeos.
- D) o DNA tem a função de transmitir informação genética para outras células e o RNA transportador tem a função de levar a mensagem genética aos ribossomos.
- E) os processos de tradução e transcrição resultam nas moléculas de DNA e RNA, respectivamente.



21- Durante uma aula sobre os vírus, os alunos tiveram dúvidas sobre suas propriedades morfofisiológicas. Em relação aos vírus, assinale a alternativa correta.

- A) Para ser partícula infecciosa, os vírus têm que estar completamente formados.
- B) Uma partícula viral possui o DNA e RNA ao mesmo tempo como seu material genético.
- C) Na formação das partículas virais, os vírus utilizam a própria maquinaria enzimática.
- D) Durante o ciclo lisogênico, há um grande gasto de energia.
- E) O capsídeo é composto de lipídeos e lipoproteínas.

22- Os mamíferos e suas características morfofisiológicas são importantes organismos discutidos no dia a dia escolar. Em relação aos mamíferos, assinale a alternativa correta.

- A) Uma característica dos mamíferos, que os diferenciam das aves, é a alta taxa metabólica.
- B) As glândulas sudoríparas são importantes para a regulação da temperatura de todos os mamíferos.
- C) O ramo horizontal da mandíbula é composto por dois ossos.
- D) Os mamíferos são seres exotérmicos.
- E) Diferentemente do homem, os ruminantes conseguem digerir a celulose.

23- Em relação às reações químicas, assinale a alternativa correta.

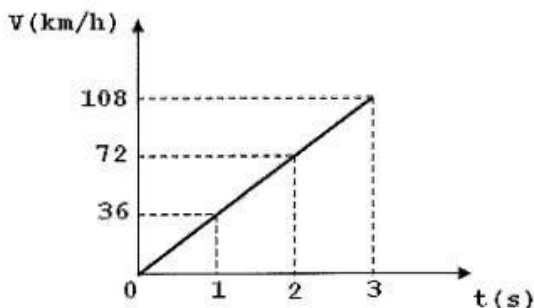
- A) O número da massa das espécies químicas presentes antes e depois da reação diminui.
- B) Numa reação química, pelo menos uma ligação química é formada ou desfeita.
- C) O acontecimento das reações químicas se deve somente a fatores termodinâmicos.
- D) Uma reação de análise se dá quando dois ou mais reagentes dão origem a um produto.
- E) A reação de esterificação é irreversível

24- O comportamento do ser humano se transformou no momento em que dominou o fogo e obteve luz para iluminar a escuridão, calor para aquecer os dias frios e espantar os animais predadores. Sobre o homem na pré-história, sentado à beira de uma fogueira, foram feitas as seguintes afirmações:

- I- o calor chega até ele por condução.
 - II- a fumaça da fogueira sobe por correntes de convecção.
 - III- a luz do fogo é uma onda eletromagnética.
 - IV- o calor da fogueira tem uma temperatura muito alta.
- Assinale a opção que apresenta as afirmativas incorretas.

- A) I e III.
- B) II e IV.
- C) III e IV.
- D) I e IV.
- E) I e III.

25- O gráfico abaixo mostra a evolução da velocidade do guepardo durante a caça.



Analisando o gráfico, é possível concluir que a aceleração escalar média do guepardo tem o valor de:

- A) 2m/s^2
- B) 5m/s^2
- C) 7m/s^2
- D) 10m/s^2
- E) 12m/s^2



PROCESSO SELETIVO EDITAL Nº 002/2021
FUNÇÃO DE PROFESSOR COM LICENCIATURA EM CIÊNCIAS

Nº de Inscrição: _____ /2021

Assinatura: _____

GRADE DE RESPOSTA

Questão	Alternativa				
01	A	B	C	D	E
02	A	B	C	D	E
03	A	B	C	D	E
04	A	B	C	D	E
05	A	B	C	D	E
06	A	B	C	D	E
07	A	B	C	D	E
08	A	B	C	D	E
09	A	B	C	D	E
10	A	B	C	D	E
11	A	B	C	D	E
12	A	B	C	D	E
13	A	B	C	D	E
14	A	B	C	D	E
15	A	B	C	D	E
16	A	B	C	D	E
17	A	B	C	D	E
18	A	B	C	D	E
19	A	B	C	D	E
20	A	B	C	D	E
21	A	B	C	D	E
22	A	B	C	D	E
23	A	B	C	D	E
24	A	B	C	D	E
25	A	B	C	D	E